

29.06.2017 Innovationsfond – gelungener Einstieg und Perspektiven, Berlin

## CARE for CAYA-Programm

Barbara Koch  
Universitäres Cancer Center Hamburg (UCCH)  
Hubertus Wald Tumorzentrum  
Universitätsklinikum Hamburg-Eppendorf  
Martinistr. 52  
20246 Hamburg  
E-Mail: [ba.koch@uke.de](mailto:ba.koch@uke.de)

- Vorarbeiten (INAYA 1+2, MAYA)
- CARE for CAYA-Programm

Quidde et al. *BMC Cancer* (2016) 16:872  
DOI 10.1186/s12885-016-2896-7

BMC Cancer

RESEARCH ARTICLE

Open Access

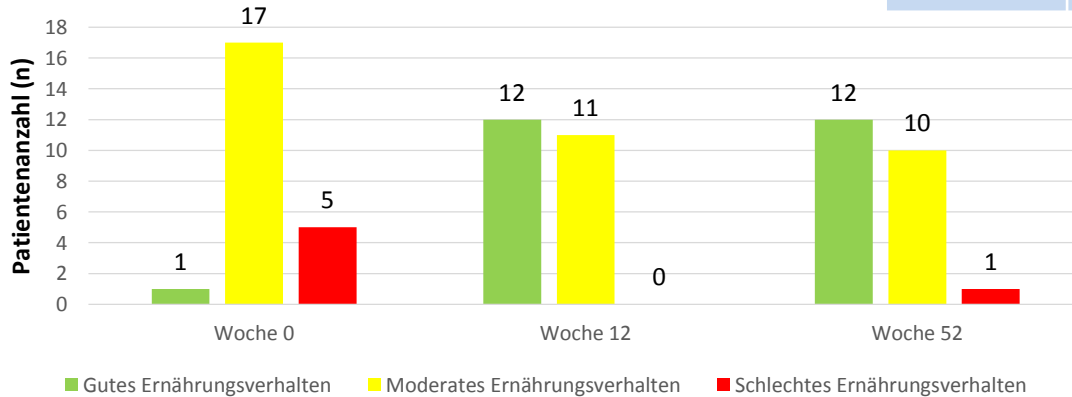


# Improved nutrition in adolescents and young adults after childhood cancer - INAYA study

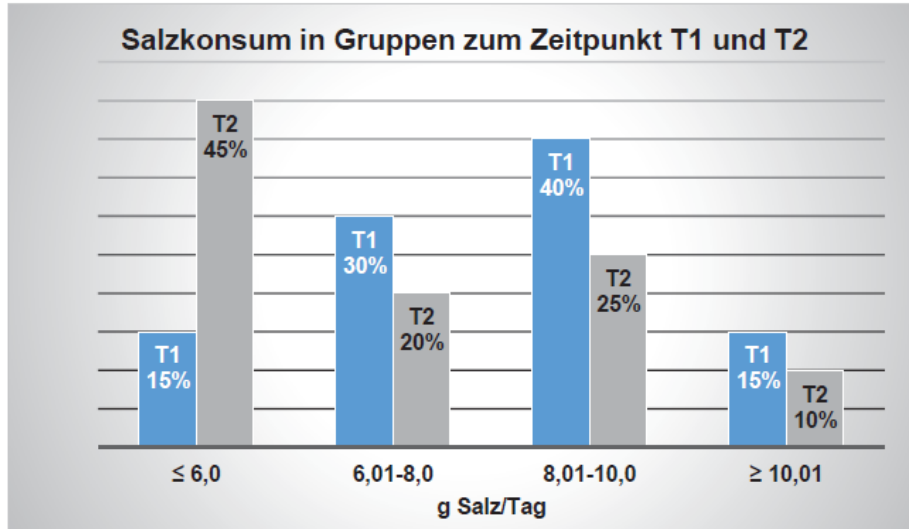
J. Quidde<sup>1†\*</sup>, J. von Grundherr<sup>1†</sup>, B. Koch<sup>1</sup>, C. Bokemeyer<sup>1</sup>, G. Escherich<sup>3</sup>, L. Valentini<sup>2</sup>, D. Buchholz<sup>2</sup>, G. Schilling<sup>4</sup> and A. Stein<sup>1</sup>

Zeitpunkt	Woche 0	Woche 12	Woche 52	p-Wert (W 0, 12, 52)
HEI-EPIC (Punkte)	47,0 (40; 55)	65,0 (55; 76)	65,0 (50; 71)	≤ 0,001

HEI-EPIC-Ergebnisse



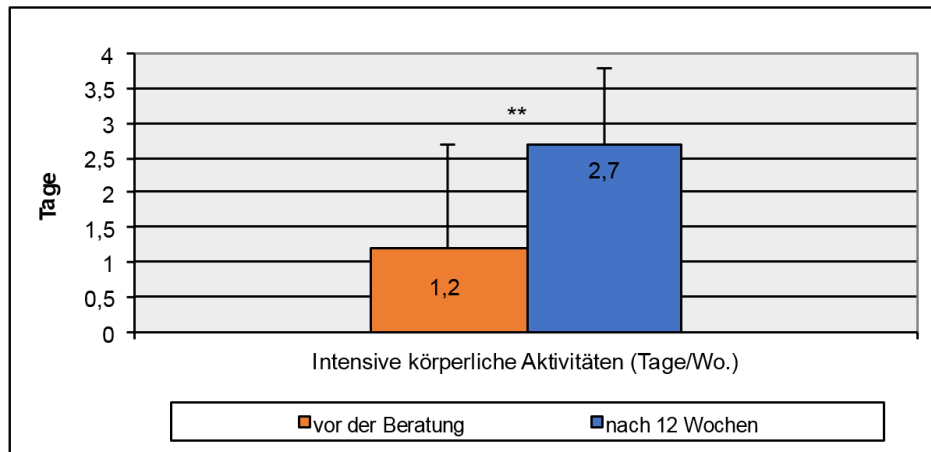
\* Gutes Ernährungsverhalten: > 64 Punkte; Moderates Ernährungsverhalten: 40-64 Punkte; Schlechtes Ernährungsverhalten: < 40 Punkte



Zeitpunkt	Woche 0	Woche 12	p-Wert
Salz g/Tag	8,58	6,96	<b>0,044</b>

- Einschluss n=40, Grafiken Zwischenauswertung mit n=20
- Salzkonsum verbessert: Reduktion des Salzkonsum lt. HEI-EPIC-Protokoll
- gemessener Salzkonsum im 24-h-Sammelurin keine sig. Unterschiede

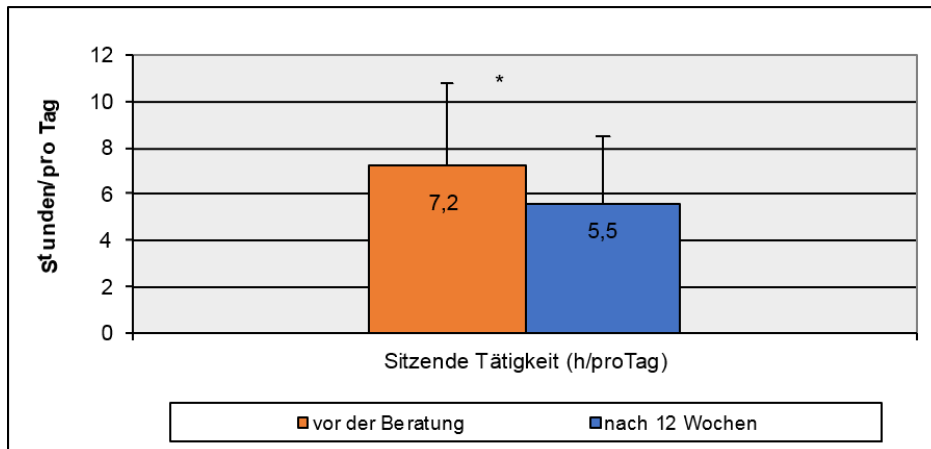
- Signifikante Verbesserung der **intensiven körperlichen Aktivitäten** der Patienten in der IG nach 12-wöchiger Beratung ( $p= 0.006$ )



Vorher: Intensive körperliche Aktivitäten an  $1,2 \pm 1,5$  Tagen pro Woche über  $50,1 \pm 50,8$ min;

Nachher: an  $2,7 \pm 1,1$  Tagen pro Woche über  $96,0 \pm 36,2$  min

- Reduzierung der **sitzenden Tätigkeit** pro Tag ( $p=0.038$ )



Vorher: Sitzende Tätigkeit pro Tag:  $7,2 \pm 3,6$ h

Nachher: Sitzende Tätigkeit pro Tag:  $5,5 \pm 3,0$ h

## **“Comprehensive Assessments and Related interventions to Enhance long-term outcome in Children, Adolescents and Young Adults”**

- Konsortialantrag, 14 Zentren
- Klinische Versorgung: Etwa 450 CAYAs/ Jahr im Konsortium
- Start 01.12.17, 3 Jahre Laufzeit
- Ziel: Nachweis der Effektivität der Interventionen zur Verbesserung des Lebensstils (Sport und Ernährung) und der psychosozialen Situation
  - Reduktion Langzeitfolgen
  - Verminderung kostenintensiver Folge-Behandlung
  - Minimierung der Belastungen
- Multidisziplinäres Team: Ernährungsberater, Sportberater, Psychoonkologen



- **Hamburg** - Universitätsklinikum Hamburg-Eppendorf, Hubertus Wald Tumorzentrum - Universitäres Cancer Center Hamburg (UCCH), Institut und Poliklinik für Medizinische Psychologie, Pädiatrische Hämatologie und Onkologie
- **Bonn** - Universitätsklinikum Bonn, Zentrum für Kinderheilkunde
- **Erlangen** - Universitätsklinikum Erlangen, Kinder- und Jugendklinik
- **Essen** - Universitätsklinikum Essen, Kinderklinik III (Päd. Hämatologie/ Onkologie/Stammzelltherapie; Päd. Kardiologie/ Rheumatologie; Päd. Pulmologie)
- **Freiburg** - Universitätsklinikum Freiburg, Zentrum für Kinder- und Jugendmedizin, Pädiatrische Hämatologie und Onkologie
- **Hannover** - Medizinische Hochschule Hannover, Klinik für pädiatrische Hämatologie-Onkologie
- **Jena** - Universitätsklinikum Jena, Klinik für Innere Medizin II
- **Lübeck** - Universitätsklinikum Schleswig-Holstein, Klinik für Kinder- und Jugendmedizin
- **Magdeburg** - Universitätsklinik für Hämatologie und Onkologie, Medizinische Fakultät der Otto-von-Guericke Universität
- **Mainz** - Universitätsmedizin Mainz der Johannes Gutenberg-Universität Mainz, Zentrum für Kinder- und Jugendmedizin, Pädiatrische Onkologie/ Hämatologie/ Hämostasiologie
- **Münster** - Universitätsklinikum Münster, Klinik für Kinder- und Jugendmedizin
- **Rostock** - Universitätsmedizin Rostock, Universitäts-Kinder- und Jugendklinik Rostock
- **Stuttgart** - Klinikum Stuttgart – Olgahospital, Zentrum für Kinder-, Jugend- und Frauenmedizin, Pädiatrie (Onkologie, Hämatologie, Immunologie)
- **Würzburg** - Zentrum für psychische Gesundheit Würzburg

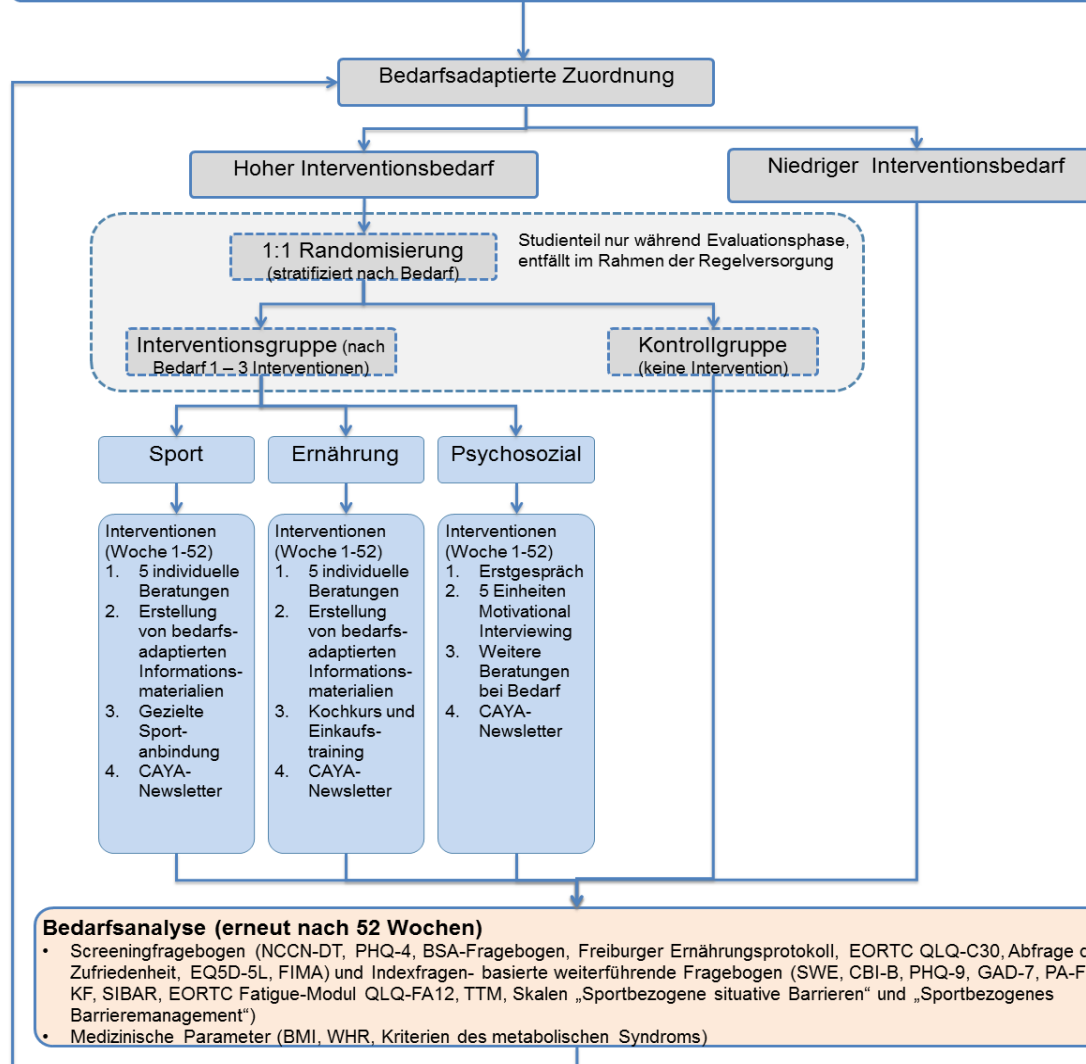
# CARE<sub>for</sub> CAYA Programm

## Bedarfsanalyse (Wiederholung alle 52 Wochen)

- Screeningfragebogen (NCCN-DT, PHQ-4, BSA-Fragebogen, Freiburger Ernährungsprotokoll, EORTC QLQ-C30, Abfrage der Zufriedenheit, EQ5D-5L, FIMA) und Indexfragen- basierte weiterführende Fragebogen (SWE, CBI-B, PHQ-9, GAD-7, PA-F-KF, SIBAR, EORTC Fatigue-Modul QLQ-FA12, TTM, Skalen „Sportbezogene situative Barrieren“ und „Sportbezogenes Barrieremanagement“)
- Medizinische Parameter (BMI, WHR, Kriterien des metabolischen Syndroms)

## Basisversorgung (neben medizinischer Regelversorgung)

- bedarfsunabhängig, alle CAYAs
- Standardisierte Beratungen zu Lebensstil (Ernährung und Sport) und psychosozialen Fragestellungen





## **Tablet-basiert Screeningfragebogen** aus validierten Einzelfragebögen

- körperliche Langzeitfolgen (NCCN Distress Thermometer)
- psychosoziale Beschwerden (Angst- und Depressionsfragebogen - PHQ-4)
- körperliche Aktivität (BSA-Fragebogen)
- Ernährung (Freiburger Ernährungsprotokoll)
- Lebensqualität (EORTC QLQ C30)
- Bedürfnisabfrage (Supportive Care Needs Survey - SCNS-SF9)
- Gesundheits-Ökonomie (EQ5D-5L)
- Zufriedenheit mit dem Programm (offen)

## Indexfragen

- Allgemeine Selbstwirksamkeitserwartung (SWE)
- „Cancer Behavior Inventory – Brief Version“ (CBI-B)
- Depressionsmodul des Gesundheitsfragebogens für Patienten (PHQ-9)
- Angstmodul des Gesundheitsfragebogens für Patienten (GAD-7)
- Progredienzangstfragebogen – Kurzversion (PA-F-KF)
- Fragen zur Einstellung zu körperlicher Aktivität (TTM) und Skalen „Sportbezogene Barrieren“
- EORTC Fatigue-Modul

## Erhebung von medizinischen Parametern

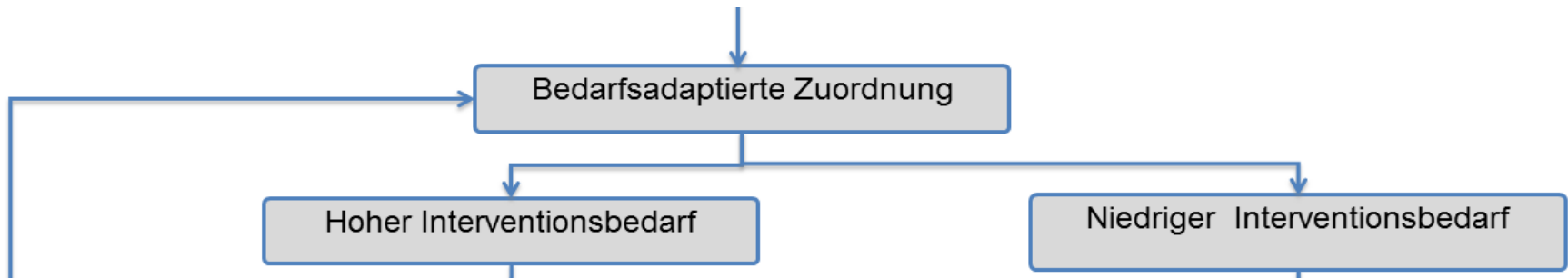
- „Body Mass Index“ (BMI)
- „Waist-Hip-Ratio“ (WHR)
- metabolisches Syndrom (Fettleibigkeit, Bluthochdruck, Fettstoffwechselstörung oder Insulinresistenz/ gestörte Glukosetoleranz)

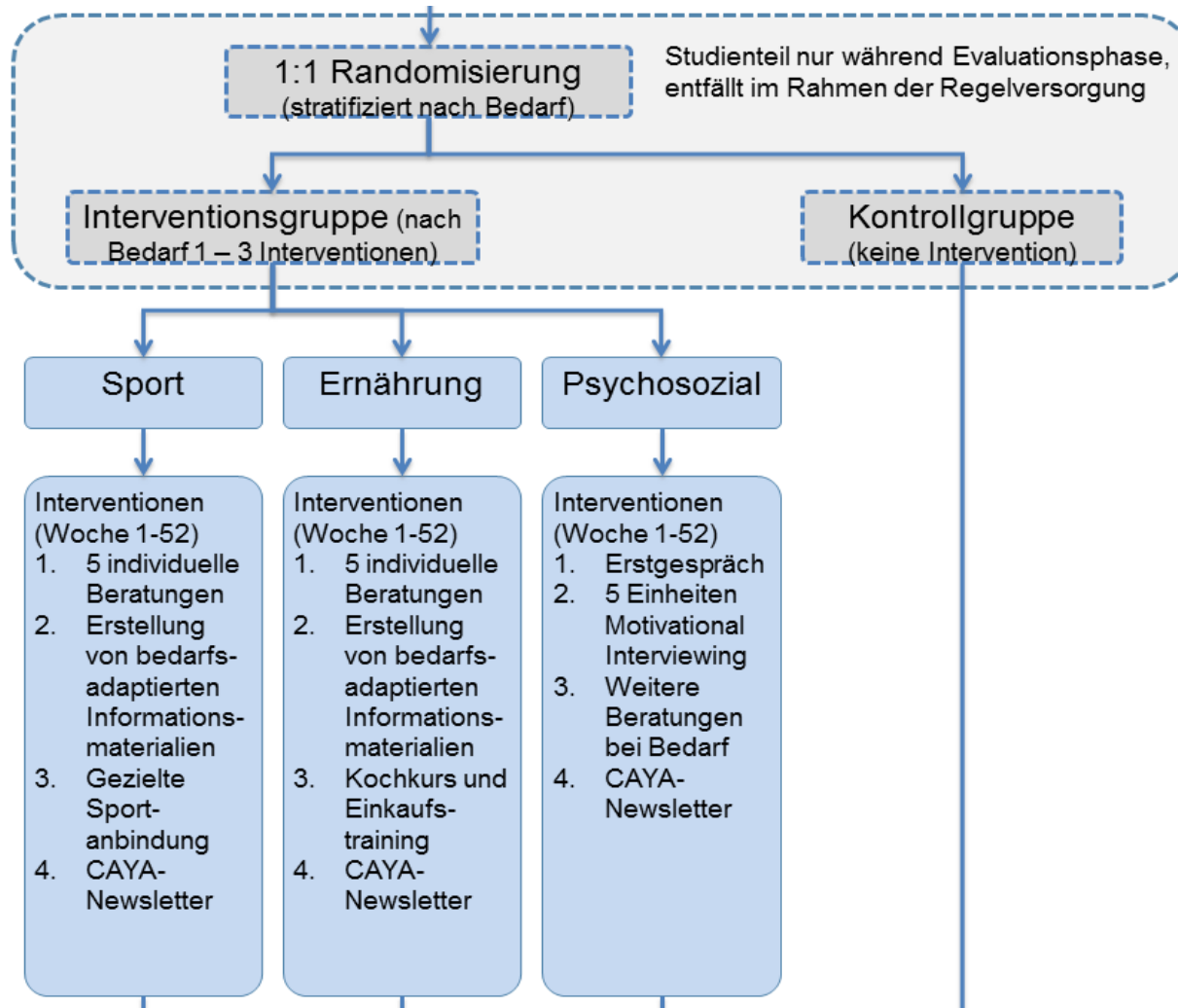
## CARE<sub>for</sub> CAYA Programm

### **Basisversorgung (neben medizinischer Regelversorgung)**

- bedarfsunabhängig, alle CAYAs
- Standardisierte Beratungen zu Lebensstil (Ernährung und Sport) und psychosozialen Fragestellungen

## CARE<sub>for</sub>CAYA Programm





## Aktueller Status

- Zusage GBA Antrag über 3,1 Mio
- Ethikvotum Prüplanversion 1 liegt vor 05/17

## Ab 07/2017

- Anpassung Finanzierungsplan
- Überarbeitung Amendement
- Anpassung Datenbank/ Programmierung Tablets
- Verträge
- Schulung „Motivational Interviewing“
- **04./05.12.2017 Auftakttreffen in Hamburg**

Danke für die Aufmerksamkeit